

INDICE

1. Evolución del empleo registrado	2
1.1 Evolución del empleo registrado en los aglomerados urbanos.....	7
1.2. Evolución regional del empleo registrado.....	11
1.3. Evolución sectorial del empleo registrado.....	13
Conclusiones.....	15

Introducción

La información sobre el empleo registrado proviene del “Sistema Integrado de Jubilaciones y Pensiones” (SIJYP). Este registro ha sido adecuado para uso estadístico por el Ministerio de Trabajo y Previsión Social.

La información que aquí se presenta está actualizada a abril de 2011, último mes del cual se tiene información del SIJYP. Sin embargo, teniendo en cuenta las características de la fuente de información, sólo se analiza el período comprendido desde enero de 2008 a marzo de 2011.

La cobertura de esta información es provincial, e incluye a todas las ramas de actividad económica de las empresas privadas que presentan sus declaraciones juradas ante la AFIP¹. Las empresas privadas de las cuales se posee información a partir del SIJYP son aquellas cuya sede central tiene domicilio fiscal registrado en la Provincia de Santa Fe².

A la descripción de la evolución del empleo registrado de la Provincia de Santa Fe se suma el análisis desagregado para Gran Santa Fe y Gran Rosario³ y para las cinco regiones santafesinas⁴. La información sobre el empleo registrado en los aglomerados urbanos permite comparar las cifras publicadas por el INDEC con respecto al desempeño de los indicadores laborales para los aglomerados Gran Santa Fe y Gran Rosario. Sin embargo, es importante tener en cuenta a la hora de comparar la información sobre el empleo registrado provista por el SIJYP con la información sobre indicadores laborales provista por la EPH (Encuesta Permanente de Hogares-INDEC), las siguientes características de las fuentes de información:

¹ No incluye empleo público, empleo doméstico, trabajadores asalariados no registrados, trabajadores por cuenta propia, patrones y trabajo familiar.

² No incluye empresas registradas en otras provincias que utilizan trabajadores santafesinos, así como tampoco empresas registradas en otras provincias que poseen sucursales en la Provincia de Santa Fe.

³ Los aglomerados urbanos santafesinos han sido conformados siguiendo los lineamientos del INDEC. En el aglomerado Gran Santa Fe se incluyen las siguientes localidades: Santa Fe, Santo Tomé, Sauce Viejo, Recreo y San José del Rincón. En el aglomerado Gran Rosario se incluyen las siguientes localidades: Rosario, Funes, Soldini, Pérez, Villa Gobernador Gálvez, Puerto General San Martín, San Lorenzo, Granadero Baigorria, Capitán Bermúdez, Fray Luis Beltrán, y Roldán.

⁴ Las regiones santafesinas están establecidas de acuerdo al Plan Estratégico Provincial (2008).

- El SIJYP solo capta el empleo registrado en empresas registradas, en cambio la EPH registra a todas las personas mayores de 12 años que hayan trabajado al menos una hora en la semana de referencia (ver nota al pie N° 1).
- El SIJYP toma como insumo para estimar la cantidad de empresas y trabajadores, la presentación de declaraciones juradas por parte de los empleadores. En cambio, la EPH es una encuesta levantada en hogares.
- El SIJYP registra la localidad y provincia del empleo a partir del domicilio fiscal de la empresa. Por esta razón, se excluyen a los trabajadores santafesinos laborando en empresas registradas en otras provincias y se incluyen a los trabajadores de otras provincias que trabajan para empresas santafesinas. En cambio, la EPH determina la localidad a partir del lugar de residencia (domicilio del hogar encuestado).

1. Evolución del empleo registrado

Esta sección da cuenta, en primer lugar, de la dinámica reciente del empleo registrado de la provincia de Santa Fe en el período comprendido entre enero de 2008 y marzo de 2011 (último mes con información confiable). En segundo lugar, se presenta la dinámica del empleo registrado para los aglomerados urbanos Gran Santa Fe y Gran Rosario. En tercer lugar, se presenta la misma información pero desagregada en las cinco regiones santafesinas. Por último, se presenta la evolución sectorial del empleo registrado en la Provincia de Santa Fe, teniendo en cuenta los grandes grupos de actividades económicas.

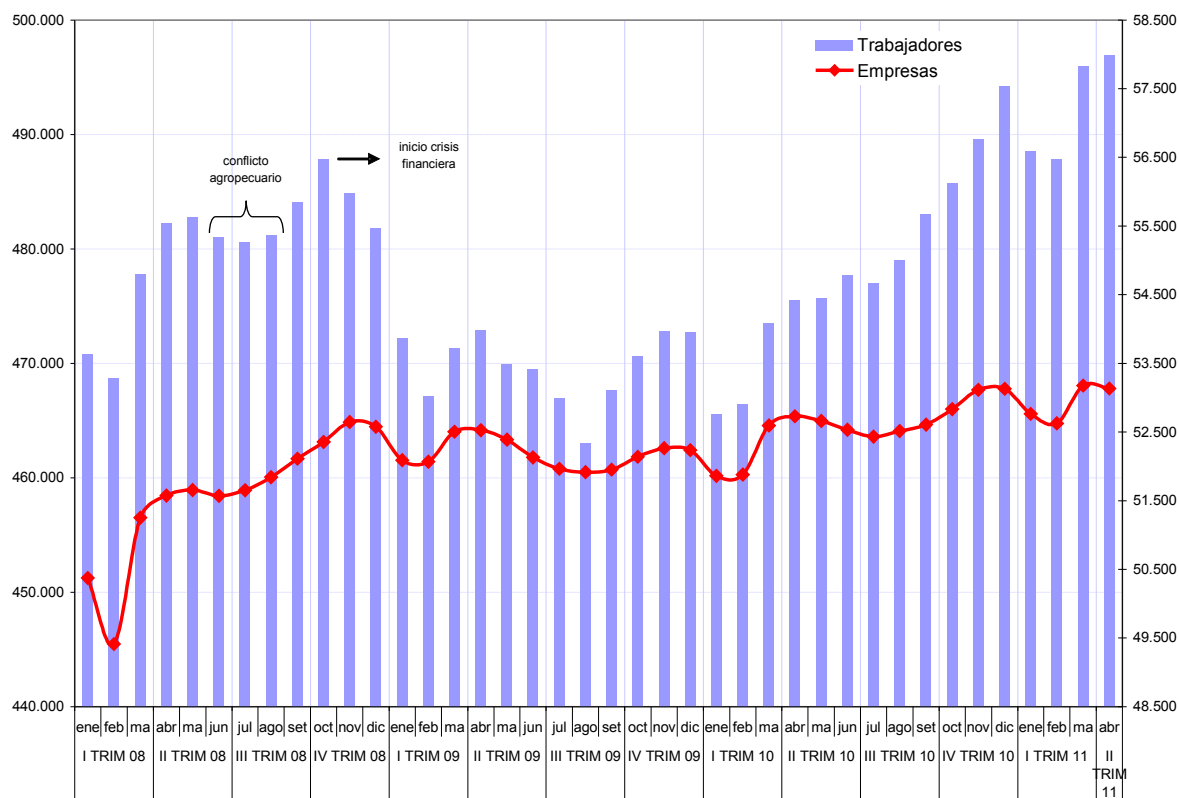
Es importante tener en cuenta que el análisis coyuntural tiene un sesgo: el retraso de las empresas al presentar sus declaraciones juradas. Según la experiencia de otras instituciones que procesan la información contenida en el SIJYP, se considera que esta base de datos se estabiliza con seis meses de retraso. Esto quiere decir, que el último mes confiable para un análisis adecuado sería el de octubre de 2010, por lo tanto, se recomienda una interpretación cautelosa de los resultados.

En la gráfica 1, se muestra el total de empleo de las empresas registradas en la Provincia de Santa Fe, representados por las barras celestes. La cantidad de empresas registradas mensualmente está representada por la línea continua roja. Si bien la cantidad de puestos de trabajo muestra el impacto de la crisis financiera internacional, la cantidad de empresas no disminuye sino que se mantiene, registrando en algunos períodos una tendencia ascendente.

El impacto de la crisis financiera internacional en el mercado de trabajo provincial se observa a partir del mes de noviembre de 2008 y se acentúa durante el tercer trimestre de ese año. A partir del cuarto trimestre de 2009, comienza a recuperarse el nivel de empleo registrado en la Provincia de Santa Fe. Esta tendencia se consolida en el segundo y en el tercer trimestre de 2010, y en el primer mes del cuarto trimestre de 2010 se observa que las

cifras absolutas del empleo registrado provincial alcanzan casi el mismo nivel que antes del inicio de la crisis.

Gráfica 1. Evolución del empleo registrado en la Provincia de Santa Fe, enero 2008 a abril 2011



Fuente: MTySS en base a SIJyP. Actualizado a abril de 2011

La tendencia a la recuperación de los niveles del empleo registrado se observa mejor al calcular las tasas de variación, información que se muestra en la tabla 1. Según estos cálculos, es a partir del segundo trimestre de 2010 que las tasas de variación comienzan a ser positivas (1.18%), es decir, con creación de empleo con respecto al mismo trimestre del año anterior (5.556 puestos de trabajo nuevos). En el tercer trimestre de 2010, la cifra de puestos de trabajo creados asciende a 13.803, registrando una tasa de crecimiento de 2.96% en relación al tercer trimestre del año anterior. En el cuarto trimestre de 2010, la tasa de crecimiento es de 3.78%, lo cual equivale a la creación de 17.832 puestos de trabajo nuevos.

La variación inter-anual mensual (quinta columna de la tabla 1) muestra en detalle la disminución (números negativos) o aumento (números positivos) en las dotaciones de personal de las empresas santafesinas mes a mes, siempre comparando con el mismo mes del año anterior. Esta tasa de variación se ilustra en la gráfica 2 para mostrar con detalle la tendencia a la recuperación del mercado de trabajo local, representando con las barras celestes la cantidad absoluta de puestos de trabajo y con la línea continua roja la tasa de variación inter-anual.

Tabla 1. Variación del empleo registrado en la Provincia de Santa Fe, enero 2008 a marzo 2011

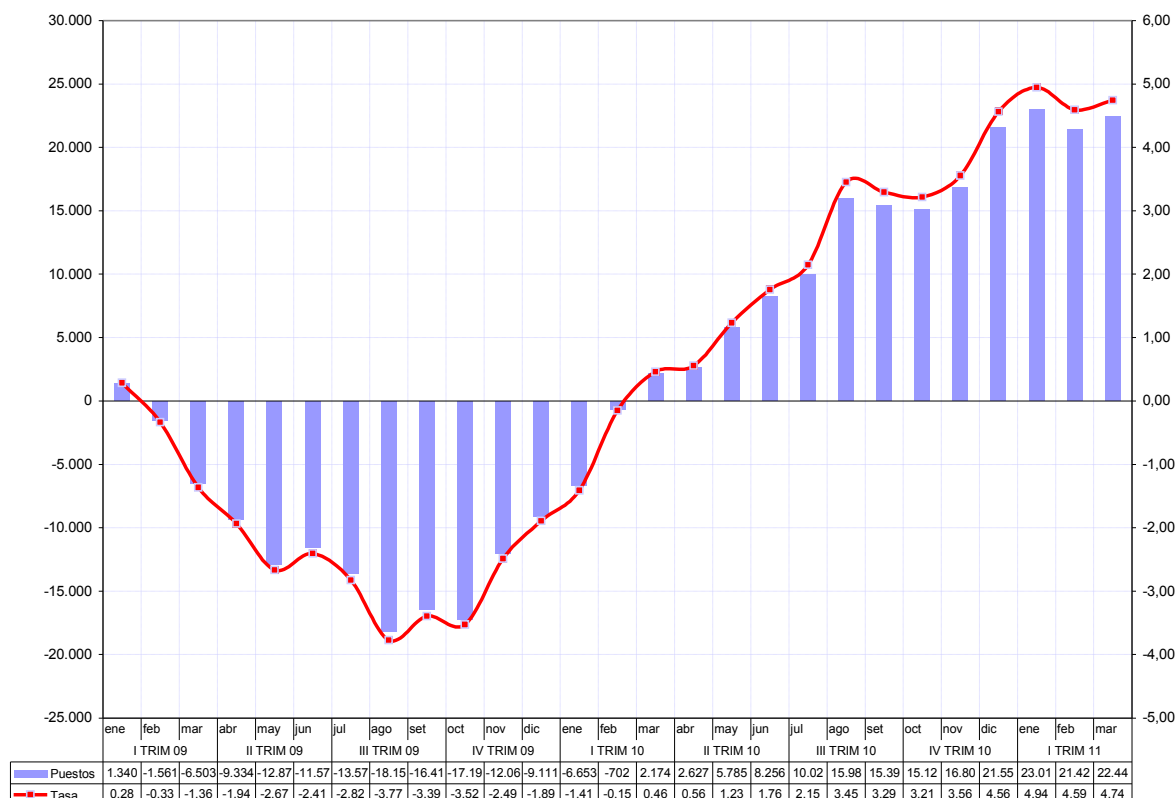
TRIMESTRES	MESES	PUESTOS DE TRABAJO	PROMEDIO TRIMESTRAL DE PUESTOS DE TRABAJO	VARIACIÓN INTER-ANUAL		VARIACIÓN TRIMESTRAL		VARIACIÓN MENSUAL	
				PUESTOS	%	PUESTOS	%	PUESTOS	%
I TRIM 08	ene-08	470.823	472.441						
	feb-08	468.685						-2.138	-0,45
	mar-08	477.816						9.131	1,95
II TRIM 08	abr-08	482.253	482.029					4.437	0,93
	may-08	482.794						541	0,11
	jun-08	481.041						-1.753	-0,36
III TRIM 08	jul-08	480.563	481.937					-478	-0,10
	ago-08	481.193						630	0,13
	sep-08	484.055						2.862	0,59
IV TRIM 08	oct-08	487.821	484.828					3.766	0,78
	nov-08	484.841						-2.980	-0,61
	dic-08	481.821						-3.020	-0,62
I TRIM 09	ene-09	472.163	470.200	1.340	0,28	-2.241	-0,47	-9.658	-2,00
	feb-09	467.124		-1.561	-0,33			-5.039	-1,07
	mar-09	471.313		-6.503	-1,36			4.189	0,90
II TRIM 09	abr-09	472.919	470.770	-9.334	-1,94	-11.259	-2,34	1.606	0,34
	may-09	469.921		-12.873	-2,67			-2.998	-0,63
	jun-09	469.470		-11.571	-2,41			-451	-0,10
III TRIM 09	jul-09	466.992	465.891	-13.571	-2,82	-16.046	-3,33	-2.478	-0,53
	ago-09	463.042		-18.151	-3,77			-3.950	-0,85
	sep-09	467.640		-16.415	-3,39			4.598	0,99
IV TRIM 09	oct-09	470.627	472.039	-17.194	-3,52	-12.788	-2,64	2.987	0,64
	nov-09	472.781		-12.060	-2,49			2.154	0,46
	dic-09	472.710		-9.111	-1,89			-71	-0,02
I TRIM 10	ene-10	465.510	468.473	-6.653	-1,41	-1.727	-0,37	-7.200	-1,52
	feb-10	466.422		-702	-0,15			912	0,20
	mar-10	473.487		2.174	0,46			7.065	1,51
II TRIM 10	abr-10	475.546	476.326	2.627	0,56	5.556	1,18	2.059	0,43
	may-10	475.706		5.785	1,23			160	0,03
	jun-10	477.726		8.256	1,76			2.020	0,42
III TRIM 10	jul-10	477.020	479.694	10.028	2,15	13.803	2,96	-706	-0,15
	ago-10	479.025		15.983	3,45			2.005	0,42
	sep-10	483.037		15.397	3,29			4.012	0,84
IV TRIM 10	oct-10	485.756	489.871	15.129	3,21	17.832	3,78	2.719	0,56
	nov-10	489.590		16.809	3,56			3.834	0,79
	dic-10	494.267		21.557	4,56			4.677	0,96
I TRIM 11	ene-11	488.524	490.768	23.014	4,94	22.295	4,76	-5.743	-1,16
	feb-11	487.847		21.425	4,59			-677	-0,14
	mar-11	495.934		22.447	4,74			8.087	1,66

Fuente: MTySS en base a SIJyP. Actualizado a abril de 2011

En el mes de marzo de 2010 la tasa de variación inter-anual cambia de signo, registrando un ascenso (por primera vez desde enero de 2009), en el mes de mayo de 2010 la tasa de variación inter-anual supera el punto porcentual y es a partir del mes de agosto de 2010 cuenta la cifra absoluta de creación de puestos de trabajo nuevos comienza a superar los 10.000. Específicamente, en el último mes (diciembre) del cuarto trimestre de 2010 y en los tres primeros meses de 2011, la tasa de crecimiento inter-anual supera los cuatro puntos porcentuales a 4,56% lo cual equivale en todos esos casos a una creación de puestos de trabajo nuevos que supera los veinte mil.

Es importante recordar que el retraso en la presentación de declaraciones juradas de las empresas santafesinas afecta especialmente las cifras del primer trimestre de 2011, por lo cual en próximas publicaciones de este boletín estas estimaciones pueden verse modificadas.

Gráfica 2. Cantidad de puestos de trabajo y tasa de variación inter-anual. Provincia de Santa Fe, enero de 2009 a marzo de 2011.



Fuente: MTySS en base a SIJyP. Actualizado a abril de 2011

Con la tendencia a la recuperación de los niveles de empleo registrado en la provincia a partir del primer trimestre de 2010, es interesante comparar el desempeño de los indicadores laborales tomando como parámetro la situación anterior al desencadenamiento de la crisis financiera internacional. En este sentido, en vez de calcular las tasas de variación en relación al año anterior (2009), éstas pueden ser estimadas en relación al año 2008 con el objetivo de realizar un balance de la recuperación de los puestos de trabajo provinciales perdidos durante la crisis.

En la tabla 2 puede observarse que el promedio anual de cantidad de puestos de trabajo registrados durante el año 2010 alcanza casi el mismo nivel que el existente con anterioridad a la crisis financiera internacional. Según estos cálculos, el proceso de recuperación de puestos de trabajo perdidos durante la crisis ha sido casi completado. Es importante volver a recordar que esta cifra puede cambiar con la actualización de la información de las declaraciones juradas retrasadas que se realizará en las próximas publicaciones de este boletín.

Tabla 2. Comparación del nivel de empleo registrado en la Provincia de Santa Fe. 2008-2010

TRIMESTRE	MESES	PUESTOS DE TRABAJO (2008)	PUESTOS DE TRABAJO (2010)	DIFERENCIA EN EL NIVEL DE EMPLEO REGISTRADO	TASA DE VARIACIÓN
I TRIM	ene-08	470.823	465.510	-5.313	-1,13
	feb-08	468.685	466.422	-2.263	-0,48
	mar-08	477.816	473.487	-4.329	-0,91
II TRIM	abr-08	482.253	475.546	-6.707	-1,39
	may-08	482.794	475.706	-7.088	-1,47
	jun-08	481.041	477.726	-3.315	-0,69
III TRIM	jul-08	480.563	477.020	-3.543	-0,74
	ago-08	481.193	479.025	-2.168	-0,45
	sep-08	484.055	483.037	-1.018	-0,21
IV TRIM	oct-08	487.821	485.756	-2.065	-0,42
	nov-08	484.841	489.590	4.749	0,98
	dic-08	481.821	494.267	12.446	2,58
PROMEDIO ANUAL		480.309	478.591	-1.718	-0,36

Fuente: MTySS en base a SIJyP. Actualizado a abril de 2011

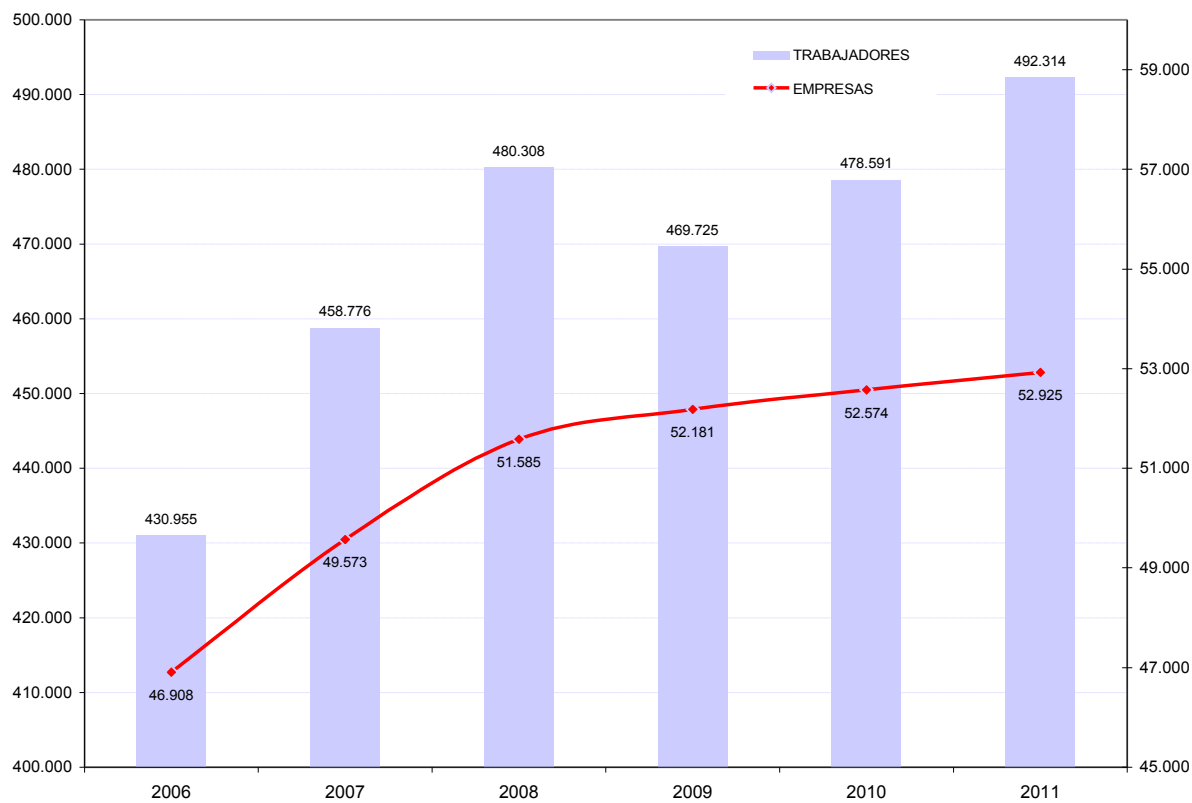
Un balance anual del empleo registrado en la Provincia de Santa Fe a largo plazo, nos permite observar los niveles promedio desde el año 2006 hasta 2011 (solo los meses de enero a abril). Con las barras celestes se representa el promedio anual de trabajadores registrados y con la línea roja se representa el promedio anual de empresas registradas.

El impacto de la crisis financiera internacional en el mercado laboral provincial se observa en el promedio anual de 2009, con una pérdida de poco más de 10.000 puestos de trabajo registrados en comparación con el nivel observado en 2008. El promedio anual de 2010 muestra la recuperación casi total de la magnitud de empleo registrado con anterioridad a la crisis.

A diferencia de lo que sucede con el nivel de empleo registrado, el promedio anual de empresas registradas no se ha visto afectado por la crisis. Por el contrario, se observa el crecimiento sostenido en la cantidad de empresas que presentan mensualmente sus declaraciones juradas al ente recaudador. Esta observación no significa que sean *las mismas* empresas las que se mantienen a lo largo de este período⁵, sino que las entradas y salidas de las organizaciones económicas mantienen un saldo positivo desde 2007 hasta 2011.

Gráfica 3. Promedio anual de cantidad de empresas y trabajadores. Provincia de Santa Fe, enero de 2006 a marzo de 2011.

⁵ Para sacar esa conclusión se requiere hacer un análisis de panel, observando la evolución de cada una de las empresas registradas a lo largo del tiempo.



Fuente: MTySS en base a SIJyP. Actualizado a abril de 2011

1.1. Evolución del empleo registrado en los aglomerados urbanos

El análisis desagregado por aglomerados urbanos, permite establecer comparaciones entre el desempeño de los indicadores laborales que surgen de la EPH y que publica el INDEC trimestralmente y la dinámica del empleo formal o registrado. Los aglomerados urbanos son agrupaciones de localidades cercanas a las grandes urbes provinciales. En la Encuesta Permanente de Hogares los aglomerados urbanos santafesinos relevados son dos: el aglomerado Gran Santa Fe y el aglomerado Gran Rosario⁶.

Si bien los desempeños positivos de los indicadores laborales observados en el ámbito provincial también acontecen en el aglomerado Gran Santa Fe, dadas las características específicas de la estructura del empleo en este aglomerado urbano (con fuerte presencia del sector estatal), las consecuencias de la crisis aparecen más tardíamente y son de menor magnitud. Así, el signo negativo de la tasa de variación trimestral recién se observa en el tercer trimestre de 2009.

Tabla 3. Variación del empleo registrado, enero 2008 a marzo 2011. Aglomerado Gran Santa Fe

⁶ No se incluye el aglomerado urbano de San Nicolás-Villa Constitución porque es un agrupamiento de localidades santafesinas y bonaerenses. Para conocer las localidades incluidas en el Gran Santa Fe y Gran Rosario, ver nota al pie N° 3.

TRIMESTRES	MESES	PUESTOS DE TRABAJO	PROMEDIO TRIMESTRAL DE PUESTOS DE TRABAJO	VARIACIÓN INTER-ANUAL		VARIACIÓN TRIMESTRAL		VARIACIÓN MENSUAL	
				PUESTOS	%	PUESTOS	%	PUESTOS	%
I TRIM 08	ene-08	71.355	71.118					-758	-1,06
	feb-08	70.597						805	1,14
	mar-08	71.402							
II TRIM 08	abr-08	71.871	72.192					469	0,66
	may-08	72.101						230	0,32
	jun-08	72.605						504	0,70
III TRIM 08	jul-08	72.500	73.120					-105	-0,14
	ago-08	73.243						743	1,02
	sep-08	73.617						374	0,51
IV TRIM 08	oct-08	74.334	73.936					717	0,97
	nov-08	73.846						-488	-0,66
	dic-08	73.627						-219	-0,30
I TRIM 09	ene-09	72.408	72.157	1.053	1,48	1.039		-1.219	-1,66
	feb-09	72.014		1.417	2,01		1,46	-394	-0,54
	mar-09	72.050		648	0,91			36	0,05
II TRIM 09	abr-09	72.267	72.486	396	0,55	293		217	0,30
	may-09	72.418		317	0,44		0,41	151	0,21
	jun-09	72.772		167	0,23			354	0,49
III TRIM 09	jul-09	72.339	72.222	-161	-0,22	-898		-433	-0,60
	ago-09	71.772		-1.471	-2,01		-1,23	-567	-0,78
	sep-09	72.556		-1.061	-1,44			784	1,09
IV TRIM 09	oct-09	73.238	73.693	-1.096	-1,47	-243		682	0,94
	nov-09	73.765		-81	-0,11		-0,33	527	0,72
	dic-09	74.076		449	0,61			311	0,42
I TRIM 10	ene-10	72.203	71.992	-205	-0,28	-165		-1.873	-2,53
	feb-10	71.796		-218	-0,30		-0,23	-407	-0,56
	mar-10	71.978		-72	-0,10			182	0,25
II TRIM 10	abr-10	72.594	72.966	327	0,45	481		616	0,86
	may-10	72.999		581	0,80		0,66	405	0,56
	jun-10	73.306		534	0,73			307	0,42
III TRIM 10	jul-10	73.126	73.694	787	1,09	1.472		-180	-0,25
	ago-10	73.551		1.779	2,48		2,04	425	0,58
	sep-10	74.406		1.850	2,55			855	1,16
IV TRIM 10	oct-10	74.747	75.382	1.509	2,06	1.689		341	0,46
	nov-10	75.112		1.347	1,83		2,29	365	0,49
	dic-10	76.288		2.212	2,99			1.176	1,57
I TRIM 11	ene-11	75.164	75.182	2.961	4,10	3.190		-1.124	-1,47
	feb-11	75.029		3.233	4,50		4,43	-135	-0,18
	mar-11	75.354		3.376	4,69			325	0,43

Fuente: MTySS en base a SIJyP. Actualizado a abril de 2011

En cambio, la evolución del empleo registrado en el aglomerado urbano de Gran Rosario, así como también el impacto de la crisis financiera internacional y su posterior recuperación se parece más a la dinámica observada a nivel provincial. La tendencia a la recuperación del nivel de empleo registrado del aglomerado urbano Gran Rosario también comienza a observarse en el primer trimestre de 2010. Esta tendencia se consolida en el segundo trimestre alcanzando una tasa de crecimiento que supera los dos puntos porcentuales, cifra más alta que la obtenida por el aglomerado urbano Gran Santa Fe y por el total provincial. En el tercer trimestre y cuarto trimestre de 2010, la tasa de crecimiento del aglomerado

urbano Gran Rosario supera los cuatro puntos porcentuales (4.22% y 4.55%, respectivamente), y en primer trimestre de 2011 la tasa de variación es de 5.54%; siendo mayor en todos estos casos a las cifras observadas en el ámbito provincial.

Tabla 4. Variación del empleo registrado, enero de 2008 a marzo 2011. Aglomerado Gran Rosario

TRIMESTRES	MESES	PUESTOS DE TRABAJO	PROMEDIO TRIMESTRAL DE PUESTOS DE TRABAJO	VARIACIÓN INTER-ANUAL		VARIACIÓN TRIMESTRAL		VARIACIÓN MENSUAL	
				PUESTOS	%	PUESTOS	%	PUESTOS	%
I TRIM 08	ene-08	226.999	228.397					426	0,19
	feb-08	227.425						3.343	1,47
	mar-08	230.768							
II TRIM 08	abr-08	233.039	233.889					2.271	0,98
	may-08	234.403						1.364	0,59
	jun-08	234.224						-179	-0,08
III TRIM 08	jul-08	233.367	234.060					-857	-0,37
	ago-08	233.757						390	0,17
	sep-08	235.057						1.300	0,56
IV TRIM 08	oct-08	237.023	234.945					1.966	0,84
	nov-08	234.541						-2.482	-1,05
	dic-08	233.270						-1.271	-0,54
I TRIM 09	ene-09	228.210	227.321	1.211	0,53	-1.076		-5.060	-2,17
	feb-09	226.060		-1.365	-0,60		-0,47	-2.150	-0,94
	mar-09	227.693		-3.075	-1,33			1.633	0,72
II TRIM 09	abr-09	228.547	227.941	-4.492	-1,93	-5.947		854	0,38
	may-09	227.198		-7.205	-3,07		-2,54	-1.349	-0,59
	jun-09	228.079		-6.145	-2,62			881	0,39
III TRIM 09	jul-09	227.039	226.543	-6.328	-2,71	-7.518		-1.040	-0,46
	ago-09	225.026		-8.731	-3,74		-3,21	-2.013	-0,89
	sep-09	227.563		-7.494	-3,19			2.537	1,13
IV TRIM 09	jul-09	229.388	230.298	-7.635	-3,22	-4.647		1.825	0,80
	ago-09	230.951		-3.590	-1,53		-1,98	1.563	0,68
	sep-09	230.554		-2.716	-1,16			-397	-0,17
I TRIM 10	ene-08	227.816	229.362	-394	-0,17	2.041		-2.738	-1,19
	feb-08	229.252		3.192	1,41		0,90	1.436	0,63
	mar-08	231.019		3.326	1,46			1.767	0,77
II TRIM 10	abr-10	231.900	232.902	3.353	1,47	4.960		881	0,38
	may-10	232.547		5.349	2,35		2,18	647	0,28
	jun-10	234.258		6.179	2,71			1.711	0,74
III TRIM 10	jul-10	234.136	236.113	7.097	3,13	9.570		-122	-0,05
	ago-10	236.120		11.094	4,93		4,22	1.984	0,85
	sep-10	238.083		10.520	4,62			1.963	0,83
IV TRIM 10	oct-10	239.016	240.777	9.628	4,20	10.479		933	0,39
	nov-10	240.393		9.442	4,09		4,55	1.377	0,58
	dic-10	242.921		12.367	5,36			2.528	1,05
I TRIM 11	ene-11	240.687	242.080	12.871	5,65	12.718		-2.234	-0,92
	feb-11	241.411		12.159	5,30		5,54	724	0,30
	mar-11	244.143		13.124	5,68			2.732	1,13

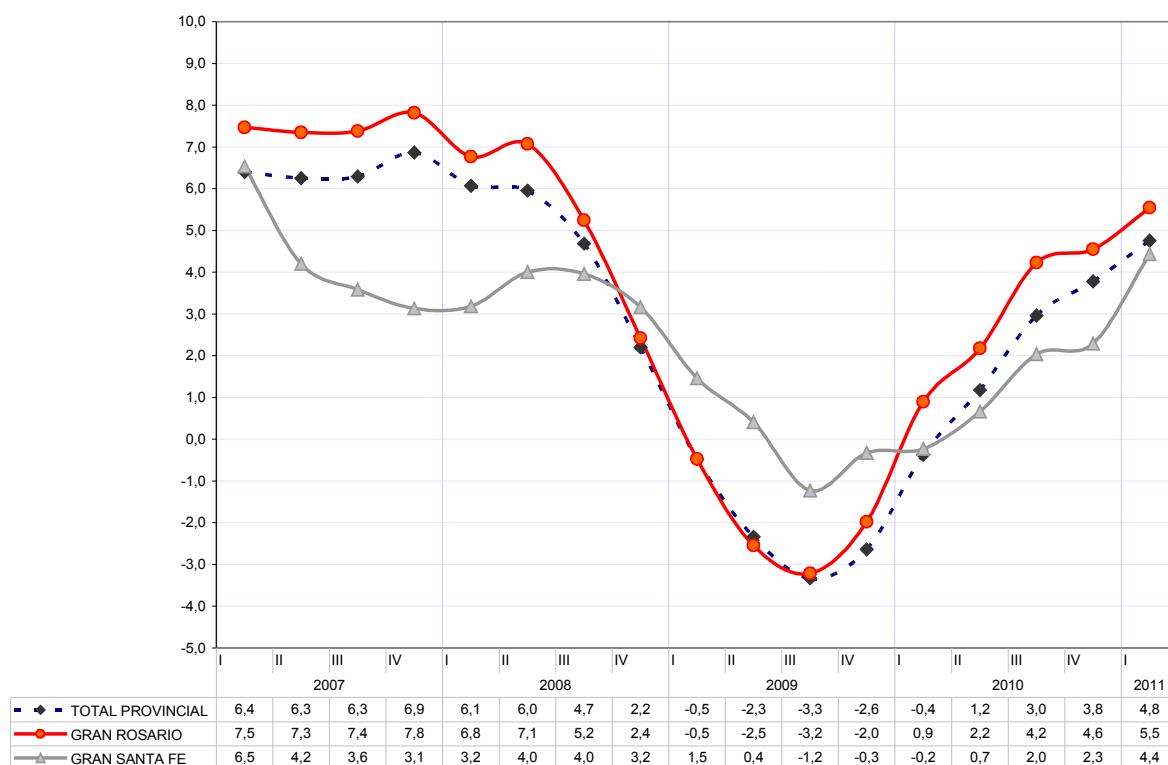
Fuente: MTySS en base a SIJyP. Actualizado a abril de 2011

En la gráfica 3 se comparan las tasas de variación trimestral del empleo registrado en la Provincia de Santa Fe (línea negra discontinua) con las tasas de variación trimestral obtenidas por el aglomerado urbano Gran Santa Fe (línea gris continua) y por el aglomerado urbano Gran Rosario (línea roja continua), desde el primer trimestre de 2007 al primer trimestre de 2011.

Allí puede observarse que la tendencia del aglomerado urbano Gran Rosario es similar a la del total provincial, tanto en el descenso de las tasas (que muestra el impacto de la crisis financiera internacional) como en la recuperación de los niveles de empleo registrado a

partir del cuarto trimestre de 2009. En cambio, la tasa de variación trimestral del aglomerado urbano Gran Santa Fe, muestra una tendencia más estable en el periodo y un descenso menos abrupto en los meses posteriores al inicio de la crisis.

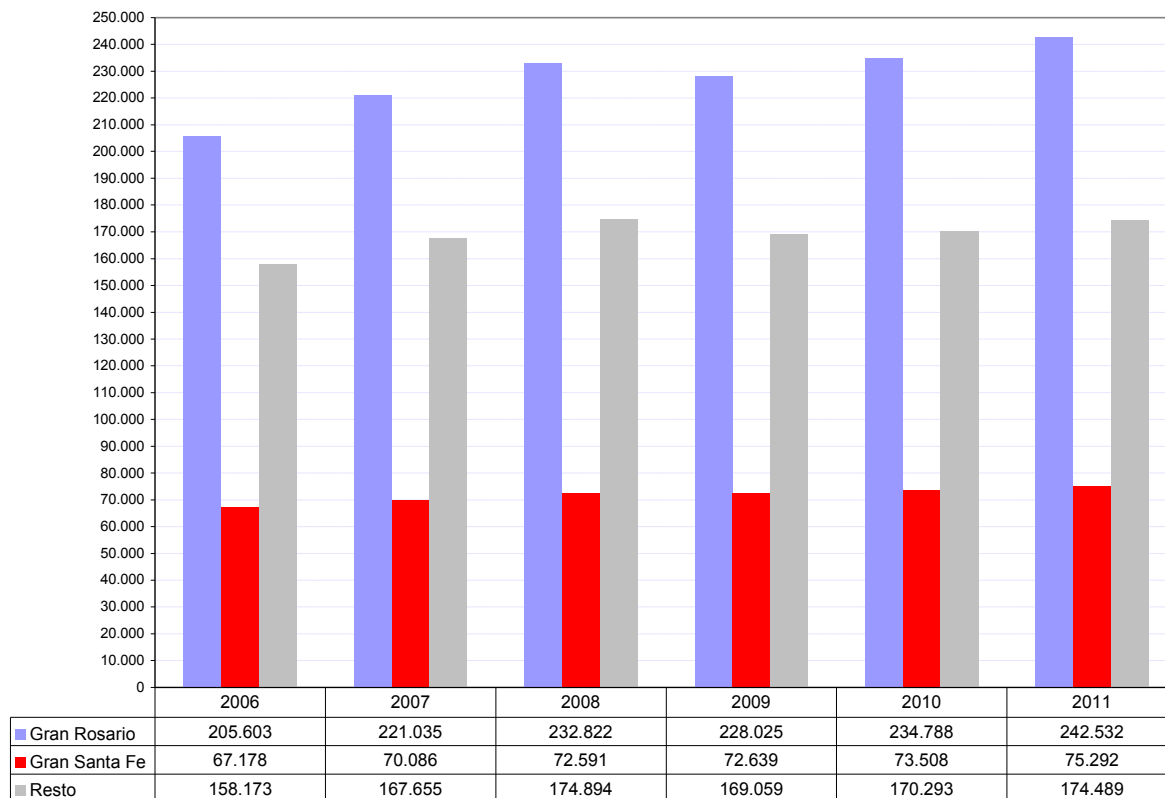
Gráfica 3. Tasas de variación trimestrales de la Provincia de Santa Fe, Aglomerado urbano Gran Santa Fe y Aglomerado urbano Gran Rosario. Primer trimestre de 2007 a primer trimestre de 2011.



Fuente: MTySS en base a SIJyP. Actualización a abril 2011

En la siguiente gráfica se muestra la evolución del empleo registrado de 2006 a 2011, mediante el cálculo del promedio anual en los dos aglomerados urbanos y en resto de la provincia. Allí puede observarse la tendencia más estable en el caso del aglomerado Gran Santa Fe, el impacto de la crisis en el caso del aglomerado Gran Rosario y el resto provincial y la recuperación posterior más acentuada en el caso rosarino.

Gráfica 4. Tasas de variación trimestrales de la Provincia de Santa Fe, Aglomerado urbano Gran Santa Fe y Aglomerado urbano Gran Rosario. Primer trimestre de 2007 a primer trimestre de 2011.



Fuente: MTySS en base a SIJyP. Actualización a abril 2011

1.2. Evolución regional del empleo registrado

La provincia de Santa Fe inició en el año 2008 un proceso de reorganización territorial cuyo diseño se plasmó en el Plan Estratégico Provincial. Tal y como manifiesta este documento, la organización de la provincia, descentralizada en cinco regiones, permite atender las particularidades de un territorio sumamente extendido y heterogéneo (PEP 2008 en www.santafe.gov.ar).

A diferencia de los aglomerados urbanos presentados en el apartado anterior, las regiones agrupan un conjunto de localidades no necesariamente urbanizadas. Para una correcta lectura de los resultados regionales, es importante tener en cuenta las anotaciones metodológicas realizadas al inicio de este boletín, específicamente, es importante recordar que para localizar a las empresas y los empleos registrados en cada región se toma en cuenta el domicilio fiscal y no el domicilio de explotación. Las regiones establecidas por el Plan Estratégico Provincial, los nodos y departamentos incluidos en cada uno de ellas, se detallan a continuación.

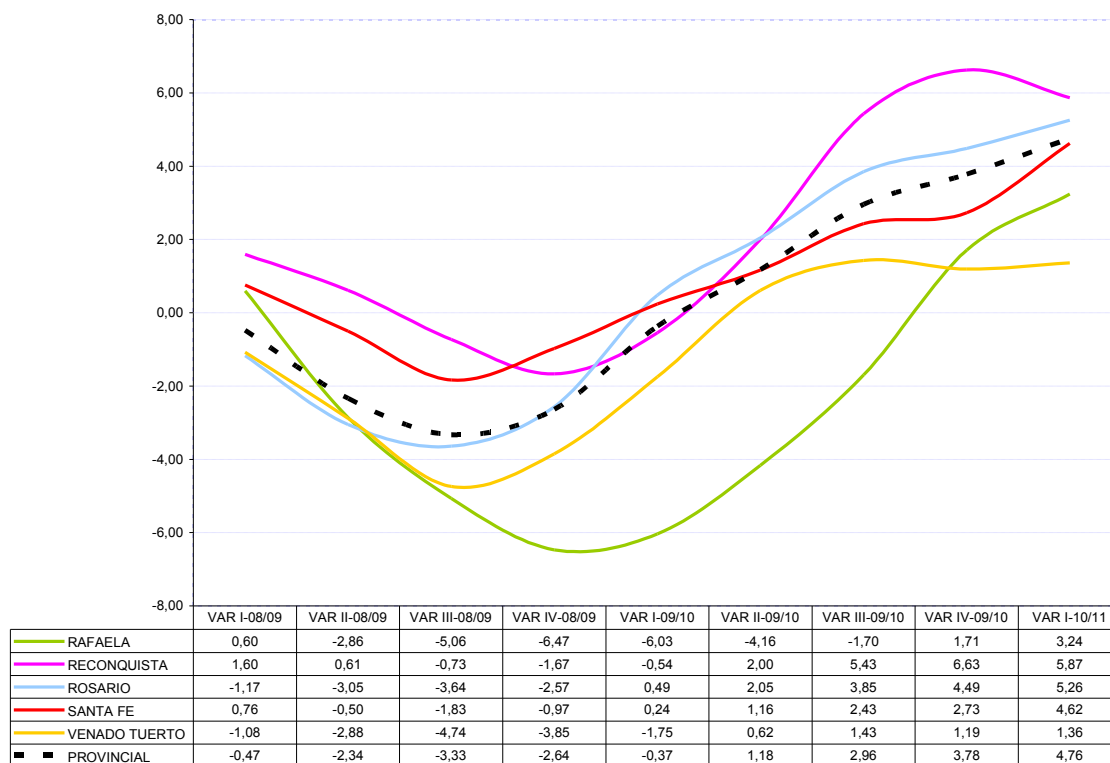
Tabla 5. Regiones, nodos y departamentos incluidos. Provincia de Santa Fe.

REGIONES	NODO	DEPARTAMENTOS
REGIÓN I	Reconquista	General Obligado, San Javier, Vera
REGIÓN II	Rafaela	Castellanos, 9 de julio, San Cristóbal y San Martín
REGIÓN III	Santa Fe	San Justo, sur de San Javier, Garay, Las Colonias, La Capital y parte de San Jerónimo
REGIÓN IV	Rosario	Sur de San Martín, parte de San Jerónimo, Belgrano, Iriondo, San Lorenzo, parte de Caseros, Rosario y parte de Constitución
REGIÓN V	Venado Tuerto	General López, parte de Caseros y parte de Constitución.

Fuente: Plan Estratégico Provincia www.santafe.gov.ar (2008)

En la gráfica 5, se presentan las tasas de variación trimestrales del empleo registrado en cada región y en el total provincial a los fines de comparar la evolución desde el primer trimestre del año 2008 al cuarto trimestre de 2010. La gráfica también permite analizar el impacto de la crisis internacional a nivel regional.

Gráfica 5. Evolución de las tasas de variación trimestrales en las regiones y total provincial. Primer trimestre de 2008 a primer trimestre de 2011.



Fuente: MTySS en base a SIJyP. Actualizado a abril de 2011

En el primer trimestre de 2011, todas las regiones presentan tasas de variación positivas: la región IV (nodo Rosario) y la región I (nodo Reconquista) con valores más altos que el observado en el promedio provincial. Vale la pena destacar la recuperación de la región II

con nodo en Rafaela, la más golpeada por las consecuencias de la crisis financiera internacional.

1.3. Evolución sectorial del empleo registrado

En este apartado se muestra la evolución trimestral del empleo registrado por grandes sectores económicos⁷. A partir del tercer trimestre de 2010, todos los sectores económicos comienzan a mostrar tasas de crecimiento en sus niveles de empleo registrado. En el primer trimestre de 2011, la construcción muestra una tasa de crecimiento muy elevada en comparación con el mismo trimestre del año anterior. Recordemos que este sector fue el más golpeado por la crisis financiera internacional, lo cual se observa en las tasas negativas durante los trimestres del año 2009. El sector comercial y el sector de electricidad, gas y agua presentan tasas de crecimiento del empleo registrado durante todo el periodo analizado.

Tabla 6. Evolución trimestral del empleo registrado según sector económico, 2009-2011. Provincia de Santa Fe

	VAR I-08/09	VAR II-08/09	VAR III-08/09	VAR IV-08/09	VAR I-09/10	VAR II-09/10	VAR III-09/10	VAR IV-09/10	VAR I-10/11
Agropecuario	-0,24	-2,21	-4,59	-4,35	-2,01	0,60	1,59	3,80	4,05
Comercio	4,15	1,48	0,07	1,80	3,39	4,07	4,64	3,78	3,65
Construcción	-15,78	-19,52	-17,09	-12,99	-5,05	-0,33	3,86	8,51	15,15
Electricidad	5,78	4,07	3,47	2,68	2,09	2,91	3,10	3,68	8,35
Finanzas	-1,01	-3,49	-6,94	-7,37	-1,39	-0,52	4,57	6,05	6,12
Minas y Pet	-2,41	-6,34	-5,46	0,00	2,47	4,23	1,03	0,61	0,60
Industria	-1,39	-3,35	-4,20	-3,41	-1,10	0,90	1,78	2,61	3,64
Servicios	0,00	-0,46	-0,71	-0,76	-1,22	-0,19	1,37	1,78	3,48
Transporte	5,14	2,90	-0,27	-1,61	-0,68	0,12	2,92	4,60	4,48

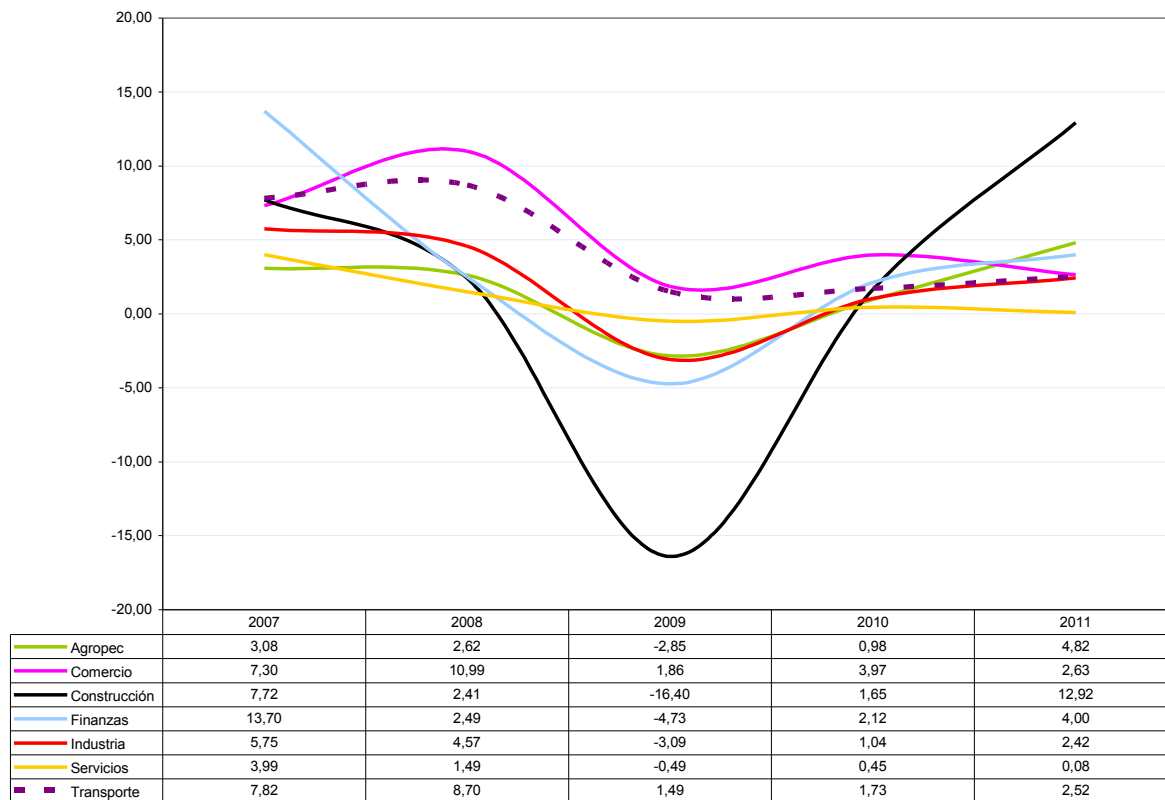
Fuente: MTySS en base a SIJyP. Actualizado a abril de 2011

En la siguiente gráfica se representan las tasas de variación inter- anuales del empleo registrado en la Provincia de Santa Fe según sector de la actividad económica en el periodo 2006-2011 (solo incluye los meses de enero a abril del año en curso).

Como se puede observar, el impacto de la crisis financiera internacional y ritmo de la recuperación posterior ha sido heterogéneo y diferencial al observar el comportamiento del empleo registrado por sectores de la actividad económica. Las tasas de variación del año 2009 indican el efecto de la crisis diferenciado por sector económico. Cinco sectores económicos registran tasas negativas en dicho año, en orden de importancia: construcción, finanzas, industria, sector agropecuario y servicios.

Gráfica 6. Evolución anual del empleo registrado según sector económico, 2006-2011. Provincia de Santa Fe

⁷ Para la clasificación en sectores de la actividad económica se utiliza el Clasificador Industrial Internacional Uniforme, revisión 3 (CIIU-3). Dicha clasificación se realiza teniendo en cuenta la principal actividad económica declarada por el establecimiento.



Fuente: MTySS en base a SIJyP. Actualizado a abril de 2011

Conclusiones

- En el primer trimestre de 2011 la tasa de crecimiento del empleo registrado provincial es de 4,76% en comparación con el mismo trimestre del año anterior. En el primer trimestre de 2011, la tasa de crecimiento del aglomerado Gran Rosario es superior a la provincial, siendo de 5,54%.
- El análisis del impacto de la crisis financiera internacional en el mercado laboral provincial realizado sistemáticamente en todas las entregas anteriores de este boletín, permite dar cuenta de una casi total recuperación de los poco más de 10.000 puestos de trabajo perdidos durante la crisis.
- El promedio anual de empresas registradas no se ha visto afectado por la crisis. Por el contrario, se observa el crecimiento sostenido en la cantidad de empresas que presentan mensualmente sus declaraciones juradas al ente recaudador.
- El impacto de la crisis internacional afectó de manera diferencial a las regiones. La región II (con nodo en Rafaela) fue la más afectada, pero en el primer trimestre de 2011 presenta una tasa de crecimiento de 3,24% con respecto al mismo trimestre del año anterior.
- La crisis financiera internacional también afectó de manera dispar a los sectores económicos de la estructura productiva santafesina. El sector de la construcción fue el más afectado, seguido por el sector industrial. Se destaca el desempeño del sector de la construcción en el primer trimestre de 2011 obtiene una tasa de crecimiento de 15,15% con respecto al mismo trimestre del año anterior.